



## Medidas para enfrentar desafios e incrementar oportunidades

Real Grandeza tem novo Plano Estratégico  
aprovado pelo Conselho Deliberativo

Página 6

### ● Saúde

Saiba porque os reajustes dos planos Básico e Especial foram maiores e consulte outras opções mais em conta.

Páginas 3, 4 e 5

### ● Resultados de 2021

Previdência é afetada pelos efeitos prolongados da pandemia e estratégia indica diversificação dos investimentos.

Página 7

### ● Planos Empresariais

Documentação para nova ARM só poderá ser enviada pelo Portal do Beneficiário da Real Grandeza.

Página 8

## Reavaliando estratégias

Os efeitos prolongados da pandemia da Covid-19 trouxeram, em 2021, consequências desfavoráveis, com registro de inflação alta, aumento de juros e elevação dos preços das *commodities*. Essa situação atingiu o sistema financeiro e previdenciário do Brasil e do mundo.

Os fundos de pensão foram afetados diretamente no desempenho dos investimentos, tanto nas aplicações em títulos públicos quanto na bolsa, levando a maioria a não atingir a meta dos seus planos.

Com isso, boa parte terá que chamar contribuição extra para equacionar déficit, como no caso do Plano CD da Real Grandeza. A questão está sendo avaliada pela FRG à luz da Resolução nº 55/2022, de 29 de junho, do Conselho Nacional de Previdência Complementar (CNPc), que permite adiar, para 2023, o equacionamento da parte do déficit provocado pelos títulos públicos federais marcados a mercado.

Para enfrentar tantos obstáculos, a Real Grandeza vem se preparando para diversificar os investimentos, ampliando seu horizonte para além da renda fixa e da renda variável. Criou o Manual de Seleção de Gestores para todas as classes de ativos; em fase de execução estão os processos de seleção de gestores para os segmentos multimercado, bolsa e investimento no exterior.

Nesta edição do Jornal da Real Grandeza destacamos também a aprovação do Plano Estratégico pelo Conselho Deliberativo, a fim de fortalecer a Fundação para enfrentar novos desafios e incrementar oportunidades.

Como fazemos anualmente, não poderíamos deixar de publicar os reajustes das mensalidades dos planos de saúde administrados pela Real Grandeza. Além de explicar os motivos que levaram a aplicar percentuais mais elevados para reequilibrar os planos Básico e Especial, que têm problemas estruturais antigos, mostrar a opção de planos regionais mais em conta e informar que o Programa Acolher foi estendido, excepcionalmente, por 12 meses, aos beneficiários do plano Básico que atendam aos requisitos pré-estabelecidos.

Boa leitura.

## Real Grandeza reajusta benefícios de renda vitalícia do Plano CD

A Real Grandeza reajustou, na folha de junho de 2022, os benefícios dos assistidos do Plano CD que optaram pelo recebimento na modalidade renda vitalícia em 10,5435%, de acordo com o índice IGP-DI acumulado nos últimos 12 meses. Esse percentual foi aplicado nos benefícios concedidos até junho de 2021. Os demais, disponibilizados a partir de julho de 2021, foram reajustados de forma proporcional, conforme tabela abaixo.

Data de início do benefício	%
Junho/2021	10,5435
Julho/2021	10,4220
Agosto/2021	8,8438
Setembro/2021	8,9964
Outubro/2021	9,5992
Novembro/2021	7,8732
Dezembro/2021	8,5025
Janeiro/2022	7,1630
Fevereiro/2022	5,0515
Março/2022	3,4990
Abril/2022	1,1028
Maió/2022	0,6900

Em agosto, setembro e novembro de 2021, o índice IGP-DI teve variação negativa. Por isso o reajuste foi menor no período, em comparação a outros meses.

Lembramos que os benefícios do Plano CD recebidos na forma de pagamento por prazo certo ou por percentual definido são atualizados mensalmente, com base no valor da cota (cota-retorno dos investimentos).



ANO XXIX, Nº 161 – MAIO/JUNHO DE 2022

**Publicação da Real Grandeza - Fundação de Previdência e Assistência Social**  
 Rua Mena Barreto, nº 143/6º andar - Rio de Janeiro - RJ - CEP: 22271-100  
 Central de relacionamento com o participante: 0800-282-6800  
 E-mail: comunic@frg.com.br - Tel.: 2528-6800  
 Tiragem: 16.000 exemplares - Distribuição gratuita

### Diretoria-Executiva

**Diretor-Presidente:** Sérgio Wilson Ferraz Fontes  
**Diretor de Administração e Finanças:** Paulo de Oliveira Castro Fonseca Soares  
**Diretora de Investimentos:** Patrícia Queiroz  
**Diretor-Ouvidor:** Henrique Pimentel Trigueiro  
**Diretora de Seguridade:** Patrícia Melo e Souza

**Patrocinadoras:** Eletrobras Furnas Centrais Elétricas S.A./Eletrobras Termonuclear S.A. Eletronuclear/ Real Grandeza Fundação de Previdência e Assistência Social

### Assessoria de Comunicação da Real Grandeza

**Gerente:** Luciano Frucht  
**Comunicação Interna:** Valéria Paim e Eduardo Freire

**Coordenação editorial e redação:** Elo Digitação e Comunicação/Elane Maciel  
**Fotos:** Assessoria de Comunicação da FRG

**Distribuição:** Gerência de Administração e Serviços (GAS)

# Aprovado reajuste dos planos de saúde

O Conselho Deliberativo da Real Grandeza aprovou, em 24 de maio de 2022, as novas mensalidades dos planos que compõem o Plano de Assistência Médica Suplementar (Plames), Básico, Especial, Executivo, Executivo Plus, Saludem e Salvus (inclusive o FRG em Trânsito) e o Aurum, com os valores aplicados nos contracheques de junho, que correspondem à cobertura do mês de julho. Para mitigar o impacto do reajuste necessário ao plano Básico, 89,32%, o Conselho Deliberativo também aprovou, em caráter excepcional, a possibilidade de os assistidos desse plano participarem do Programa Acolher, pelo período de 12 meses, contados a partir de 1º de julho de 2022.

Mais uma vez, a avaliação atuarial apontou o descompasso entre receitas e despesas dos planos Básico e Especial devido ao aumento da frequência de uso do plano, decorrente do elevado perfil etário dos beneficiários e das coberturas adicionais previstas. Além disso, a frequência foi altamente afetada pelo longo período de pandemia que fez com que inúmeros procedimentos fossem adiados e realizados nesse mesmo período. Com isso, os custos dos procedimentos de saúde atingiram altos patamares e, com isso, mesmo com as medidas para contenção, as despesas contribuíram nesse período ainda mais para o desequilíbrio das contas.

Importante observar que, no ano passado, diante dos impactos gerados pela pandemia, a Real Grandeza definiu reajustes extremamente reduzidos frente ao necessário, com aplicação máxima de 3,28%.

O cálculo para reequilíbrio anual tem como base a avaliação atuarial que inclui, além da análise de perfil dos beneficiários (faixa etária e expectativa de vida, entre outros indicadores), a tendência de evolução de custos para definir o volume de recursos capaz de fazer frente às necessidades de uso do plano, bem como para constituir fundos, reservas e provisões.

**Veja na página 4 tabela dos reajustes. Planos Saludem e Salvus têm mensalidades menores**



## Planos Básico e Especial têm reajustes necessários ao reequilíbrio de suas contas

A operação de Saúde da Real Grandeza fechou 2021 com déficit de R\$ 5 milhões. Uma série de fatores contribuíram para esse resultado: população envelhecida, que requer mais assistência; efeitos do *lock-down* da Covid-19 provocando adiamento de cirurgias e procedimentos para 2021; agravamento dos casos oncológicos e sequelas da Covid-19, como problemas cardíacos, de circulação e saúde mental, entre outras. “É uma tempestade perfeita, não foi só a questão da Covid-19. Tem a crise econômica e a volta com muita força das demandas por tratamentos”, explica Patrícia Melo, diretora de Seguridade.

Diante desse cenário e da redução dos recursos do Fundo Especial de Saúde, Fesp, a Real Grandeza decidiu reequilibrar os planos Básico e Especial concedendo reajuste real, 89,32% e 46,49% respectivamente. Os dois planos enfrentam questões estruturais há muitos anos, o que exige cada vez mais subsídios. Isso acontece, porque os planos de Saúde da Fundação são mutualistas, sem fins lucrativos, quando um entra em desequilíbrio causa impacto nos demais.

Para se ter ideia, o déficit mensal do plano Básico é de R\$ 900 por pessoa, sendo necessário drenar recursos de 14 beneficiários dos outros planos superavitários para conseguir equilibrar a conta. Se juntar o Básico e o Especial, o déficit por mês chega a R\$ 460 *per capita*, quantia coberta pelo subsídio de sete beneficiários dos demais planos.

Os percentuais de reajustes fixados para os planos Básico e Especial certamente pesarão no orçamento familiar, no entanto, os beneficiários têm a opção de trocar pelos planos regionais, Saludem e Salvus, que oferecem serviços de qualidade com mensalidades bem mais em conta. Há ainda a opção do Aurum, o novo plano *premium* da Real Grandeza com mensalidades acessíveis, dispondo de abrangência nacional, acomodação privativa, hospitais de alto padrão, além de coberturas exclusivas como: vacinas, saldo de R\$ 8 mil por ano para uso de medicamentos contínuos no combate a doenças crônicas, escleroterapia e outras.

**Veja na página 5 a tabela comparativa de coberturas entre os planos**



# Tabela de Mensalidades (R\$) Desde junho de 2022

## GRUPO A - ATIVOS E EQUIPARADOS

(Empregados das Patrocinadoras, Aposentados por Invalidez, Incentivados e Dependentes)

### PLANOS (Valores em R\$)

Faixa etária	BÁSICO	ESPECIAL	EXECUTIVO	EXECUTIVO PLUS
	-	-	5,00%	5,00%
0 a 18	-	-	32,58	53,49
19 a 23	-	-	41,58	68,26
24 a 28	-	-	48,13	79,02
29 a 33	-	-	55,72	91,48
34 a 38	-	-	66,87	109,78
39 a 43	-	-	80,25	131,75
44 a 48	-	-	96,42	158,30
49 a 53	-	-	115,86	190,20
54 a 58	-	-	150,48	247,02
59 ou mais	-	-	195,43	320,84

## GRUPO B - ASSISTIDOS E EQUIPARADOS

(Aposentados, Vinculados, Transitórios, Pensionistas, Vestings e Dependentes)

### PLANOS (R\$)

Faixa etária	BÁSICO	ESPECIAL	EXECUTIVO	EXECUTIVO PLUS
	89,32%	46,49%	15,50%	15,50%
0 a 18	596,11	596,92	593,57	637,23
19 a 23	760,82	761,84	757,56	813,28
24 a 28	880,72	881,91	876,93	941,45
29 a 33	1.019,51	1.020,90	1.015,15	1.089,83
34 a 38	1.223,52	1.225,20	1.218,28	1.307,90
39 a 43	1.468,37	1.470,33	1.462,06	1.569,61
44 a 48	1.764,25	1.766,61	1.756,65	1.885,87
49 a 53	2.119,74	2.122,60	2.110,62	2.265,88
54 a 58	2.753,11	2.756,82	2.741,28	2.942,93
59 ou mais	3.575,74	3.580,57	3.560,37	3.822,28

## GRUPO C - USUÁRIOS INDEPENDENTES

Pensionistas e Dependentes estão contemplados na tabela do Grupo B  
Agregados estão contemplados na tabela do Grupo D

## GRUPO D - AGREGADOS

### PLANOS (R\$)

Faixa etária	BÁSICO	ESPECIAL	EXECUTIVO	EXECUTIVO PLUS
	59,78%	33,90%	15,50%	15,50%
0 a 18	479,08	471,77	626,44	649,57
19 a 23	611,45	602,12	799,51	829,05
24 a 28	707,83	697,00	925,50	959,69
29 a 33	819,38	806,85	1.071,38	1.110,95
34 a 38	983,32	968,30	1.285,76	1.333,24
39 a 43	1.180,10	1.162,06	1.543,03	1.600,03
44 a 48	1.417,89	1.396,23	1.853,95	1.922,43
49 a 53	1.703,59	1.677,57	2.227,52	2.309,79
54 a 58	2.212,63	2.178,81	2.893,10	2.999,96
59 ou mais	2.873,76	2.829,83	3.757,56	3.896,35

## PLANOS PLAMES REGIONAIS (Valores em R\$)

Faixa etária	SALUTEM REGIONAL 15,50%	SALUTEM 15,50%	SALVUS REGIONAL 15,50%	SALVUS 15,50%
0 a 18	204,62	236,88	286,35	331,49
19 a 23	261,16	302,33	365,47	423,08
24 a 28	302,32	349,98	423,06	489,77
29 a 33	349,97	405,14	489,75	566,94
34 a 38	419,99	486,21	587,74	680,39
39 a 43	504,04	583,49	705,35	816,53
44 a 48	605,60	701,07	847,48	981,07
49 a 53	727,63	842,34	1.018,25	1.178,75
54 a 58	945,04	1.094,03	1.322,50	1.530,98
59 ou mais	1.227,41	1.420,94	1.717,65	1.988,40

## PLANOS REGIONAIS (Valores em R\$)

Faixa etária	SALUTEM REGIONAL 15,50%	SALUTEM 15,50%	SALVUS REGIONAL 15,50%	SALVUS 15,50%
0 a 18	226,24	261,92	316,62	366,53
19 a 23	288,76	334,29	404,09	467,80
24 a 28	334,28	386,98	467,79	541,53
29 a 33	386,96	447,97	541,52	626,88
34 a 38	464,39	537,61	649,87	752,31
39 a 43	557,31	645,18	779,90	902,85
44 a 48	669,61	775,18	937,07	1.084,78
49 a 53	804,54	931,38	1.125,88	1.303,35
54 a 58	1.044,93	1.209,68	1.462,30	1.692,80
59 ou mais	1.357,15	1.571,13	1.899,21	2.198,59

## FRG EM TRÂNSITO

(Valor mensal por pessoa - R\$)

0 a 38 anos	12,43
39 a 53 anos	31,07
54 anos ou mais	53,63

## PLANOS AURUM

(Assistidos e Agregados)

Faixa etária	PLAMES AURUM 15,50%	AURUM 15,50%
0 a 18	406,57	467,91
19 a 23	518,91	597,19
24 a 28	600,68	691,31
29 a 33	695,36	800,25
34 a 38	834,49	960,39
39 a 43	1.001,48	1.152,57
44 a 48	1.203,27	1.384,82
49 a 53	1.445,73	1.663,87
54 a 58	1.877,72	2.161,03
59 ou mais	2.438,77	2.806,74

## PLANOS ELECTRA

(Ativos)

Faixa etária	PLAMES ELECTRA 0%	PLAMES ELECTRA PLUS 0%
0 a 18	31,03	50,94
19 a 23	39,60	65,01
24 a 28	45,84	75,26
29 a 33	53,07	87,12
34 a 38	63,69	104,55
39 a 43	76,43	125,48
44 a 48	91,83	150,76
49 a 53	110,34	181,14
54 a 58	143,31	235,26
59 ou mais	186,12	305,56

# Comparativo entre os planos

COBERTURA	SALUTEM	BÁSICO	SALVUS	ESPECIAL	EXECUTIVO EXECUTIVO PLUS	AURUM &
ABRANGÊNCIA	Estadual /Grupo de Municípios	Nacional	Estadual /Grupo de Municípios	Nacional	Nacional	Nacional
<b>ACOMODAÇÃO</b>	Enfermaria	Enfermaria	Apartamento	Apartamento	Apartamento	Apartamento
<b>REDE HOSPITALAR</b>	Básica	Básica	Intermediária	Intermediária	Premium	Premium
<b>COPARTICIPAÇÃO AMBULATORIAL</b>	30% limitado a R\$ 150	30% limitado a R\$ 150	30% limitado a R\$ 150	30% limitado a R\$ 150	30% limitado a R\$ 150	30% limitado a R\$ 150
<b>COPARTICIPAÇÃO HOSPITALAR</b>	R\$ 50 dia limitado a 5 diárias	Isento	R\$ 50 dia limitado a 5 diárias	Isento	Isento	R\$ 50 dia limitado a 5 diárias
<b>MEDICAMENTO DE USO CONTÍNUO</b>	Não	Não	Não	Não	Não	Sim
<b>ESCLEROTERAPIA</b>	Não	Não	Não	Não	Não	Sim
<b>TELEMEDICINA</b>	Sim	Sim	Sim	Sim	Sim	Sim
<b>TIME DE OURO</b>	Não	Não	Não	Não	Não	Sim
<b>CUIDADOR SOCIAL</b>	Não	Sim	Não	Sim	Sim	Não
<b>AMDA/Home Care</b>	Sim	Sim	Sim	Sim	Sim	Sim
<b>PADA</b> Assistência Domiciliar Ambulatorial	Sim	Sim	Sim	Sim	Sim	Sim
<b>RPG</b>	Não	10 sessões/mês	Não	10 sessões/mês	10 sessões/mês	Sem Cobertura
<b>PILATES</b>	Não	10 sessões/mês	Não	10 sessões/mês	10 sessões/mês	Sem Cobertura
<b>FONOAUDIOLOGIA</b>	ROL ANS De 24 sessões/ano a 96 sessões/ano, de acordo com a DUT.	10 sessões/mês	ROL ANS	10 sessões/mês	10 sessões/mês	ROL ANS De 24 sessões/ano a 96 sessões/ano, de acordo com a DUT.
<b>PSICOTERAPIA</b>	ROL ANS 18 sessões/ano com sessões ilimitadas pelo Programa Linha de Cuidado*	10 sessões/mês	ROL ANS 18 sessões/ano com sessões ilimitadas pelo Programa Linha de Cuidado*	10 sessões/mês	10 sessões/mês	ROL ANS 18 sessões/ano com sessões ilimitadas pelo Programa Linha de Cuidado*
<b>NUTRIÇÃO</b>	ROL ANS De 06 sessões/ano a 18 sessões/ano, conforme DUT, com sessões ilimitadas pelo Programa Linha de Cuidado*	12 sessões/mês	ROL ANS De 06 sessões/ano a 18 sessões/ano, conforme DUT, com sessões ilimitadas pelo Programa Linha de Cuidado*	12 sessões/mês	12 sessões/mês	ROL ANS De 06 sessões/ano a 18 sessões/ano, conforme DUT, com sessões ilimitadas pelo Programa Linha de Cuidado*
<b>VACINA</b>	Pneumocócica 23, Sarampo e Influenza	Calendário Vacinal do Ministério da Saúde	Pneumocócica 23, Sarampo e Influenza	Calendário Vacinal do Ministério da Saúde	Calendário Vacinal do Ministério da Saúde	Calendário Vacinal do Ministério da Saúde + Recomendações Técnicas
<b>LIVRE-ESCOLHA</b>	Não	1x a tabela praticada	Não	1x a tabela praticada	1x a tabela praticada	1x a tabela praticada
<b>MULTIPLICADOR DE REEMBOLSO PARA INTERNAÇÃO LIVRE-ESCOLHA</b>	Sem Cobertura	1x	Sem Cobertura	2x	Executivo = 2x Executivo Plus = 5x	1x Exceto despesas hospitalares, como por exemplo: diárias, taxas, materiais e medicamentos
<b>APARELHO AUDITIVO</b>	Não	Sim	Não	Sim	Sim	Não

\*As sessões de Psicoterapia e Nutrição pelo Programa Linha de Cuidado podem ser realizadas de forma presencial, na Clínica Real Grandeza, ou remota através da plataforma TeleRealSaúde/APP Linha de Cuidado.

## Programa Acolher excepcionalmente estendido ao Plano Básico

O Programa Acolher, criado para disponibilizar auxílio financeiro aos titulares e cônjuges que se encontram em situação de vulnerabilidade socioeconômica, é exclusivo para beneficiários dos planos Saludem Regional e Saludem RJ. O Conselho Deliberativo, no entanto, estendeu excepcionalmente, pelos próximos 12 meses, aos beneficiários do Básico. O programa proporciona desconto a ser aplicado sobre as mensalidades, considerando a renda do titular.

Para ser elegível ao Programa, o beneficiário deverá preencher os seguintes critérios:

- Ser assistido ou pensionista dos planos previdenciários da FRG;
- Ter idade igual ou superior a 54 anos (fator idade não se aplica a pensionista);
- Estar inscrito nos planos Saludem RJ, Saludem Regional e, agora, no Básico;

- Renda do titular do plano de saúde (INSS + recebido da FRG) inferior a R\$ 19.771,19.

Renda Individual Bruta (valores mensais)	Subsídio
Até R\$ 4.942,80	70%
De R\$ 4.942,81 a R\$ 9.985,59	60%
De R\$ 9.985,60 a R\$ 12.356,99	50%
De R\$ 12.357,00 a R\$ 14.828,38	40%
De R\$ 14.828,39 a R\$ 19.771,18	20%
Acima de R\$ 19.771,19	0%

Os valores que definem essas faixas são atualizados anualmente, com base na variação acumulada no IPCA nos 12 meses anteriores. Tabela vigente a partir de 15/07/2022

## Conselho Deliberativo aprova nova versão do Plano Estratégico

O Conselho Deliberativo da Real Grandeza aprovou, em março, a nova versão do Plano Estratégico da entidade, cujo horizonte são os próximos cinco anos. O plano contempla as revisões dos referenciais estratégicos (Missão, Visão de Futuro e Valores), as definições da Agenda e do Portfólio de Projetos. As medidas visam consolidar a Fundação para enfrentar desafios e incrementar oportunidades.

O novo ciclo de planejamento foi iniciado no segundo semestre de 2021 e contou com a participação da Diretoria-Executiva, dos Conselhos Fiscal e Deliberativo e do corpo gerencial. Entre os projetos estratégicos definidos alguns merecem destaque, como o Redesenho de Estrutura e Processos e a Implantação do Orçamento Base Zero, ambos liderados pela

área de Planejamento e Controle Estratégico (APC). Os dois são interligados e buscam reduzir custos e otimizar os processos a fim de obter mais eficiência.

O Plano Estratégico também prevê revisão dos modelo de governança da Real Grandeza; desenvolvimento e criação de planos previdenciários; implantação de sistema (ERP) mais moderno na Previdência, a exemplo da mudança ocorrida recentemente na Saúde; reestruturação da governança na área de Tecnologia da Informação (TI); expansão dos serviços digitais oferecidos; e consolidação da área comercial e de marketing, entre outras ações.

Para a gestão do portfólio, a Diretoria-Executiva conta com o assessoramento do Comitê de Projetos Estratégicos, criado em 2020. O Comitê é composto por um representante de cada diretoria da Real Grandeza e coordenado por Giselle Rodrigues de Souza, Gerente da Assessoria de Planejamento e Controle Estratégico (APC). Cabe também à APC elaborar e enviar relatório mensalmente à Diretoria-Executiva e aos Conselhos informando as etapas de acompanhamento do portfólio.



**O Plano Estratégico também prevê revisão dos modelos de governança da Fundação; desenvolvimento e criação de planos previdenciários; reposicionamento da marca FRG com lançamento de novos produtos; implantação de sistema (ERP) mais moderno na Previdência, a exemplo da mudança ocorrida recentemente na Saúde**



# Cenário aponta para a diversificação dos investimentos

# Resultados 2021

## Ambiente econômico instável afeta desempenho no curto prazo e impulsiona ajustes do portfólio

O resultado dos investimentos da Real Grandeza, em 2021, foi apresentado para os participantes e assistidos num encontro virtual, em maio. O ano decididamente não foi bom para os fundos de pensão, tanto que 93% não conseguiram bater a meta dos planos previdenciários. Alguns fatores contribuíram para o fraco desempenho, entre eles destacam-se a conjuntura econômica desfavorável pelos efeitos da pandemia, a inflação persistente no Brasil e no mundo, a elevação das taxas de juros pelos bancos centrais de países emergentes e desenvolvidos, a subida dos preços das *commodities* e a antecipação da discussão eleitoral no país.

Nesse cenário, a rentabilidade dos planos previdenciários da Real Grandeza, cujo patrimônio em abril deste ano era de R\$ 18,4 bilhões, não conseguiu alcançar as metas fixadas para o período. O plano BD rendeu 2,8% ante a meta de 15,5%; o desempenho do plano CD ficou em 5,2% negativos, para uma meta de 22,5%. “Depois de muitos anos em que a Fundação obteve expressivos ganhos em sua carteira de títulos públicos, tivemos um ano muito ruim em termos de resultados para esses ativos que são predominantes nas carteiras dos planos BD e CD”, explica Sérgio Wilson Ferraz Fontes, diretor-presidente da Real Grandeza.

De acordo com a diretora de Investimentos, Patrícia Queiroz, em 2021 os títulos públicos federais de longo prazo caíram 6,6% e a bolsa 11,9%, com impacto no resultado dos planos. No entanto, como ocorre habitualmente nas crises, a estratégia da Real Grandeza enxergou algumas oportunidades para reforço das carteiras. “Com os preços baixos provocados por estas quedas, desde o fim do ano passado estamos comprando gradualmente títulos públicos (NTN-B), com vencimento de longo prazo e rentabilidade acima das metas atuariais dos planos”, diz Patrícia, reafirmando a importância de analisar o desempenho dos fundos, tendo como horizonte o longo prazo. “Não dá para focar apenas no resultado de curto prazo”, completa.

A questão da diversificação dos investimentos também está em pauta na Fundação, uma vez que, atualmente, as carteiras estão concentradas em renda fixa e renda variável. Estudo de ALM, *Asset Liability Management*, cujo foco são os próximos cinco anos, indica uma carteira estratégica abrangendo várias classes de ativos: renda fixa, renda variável, multimercado, fundo de investimento imobiliário e fundo de investimento no exterior. “Num cenário adverso como esse, fica cada vez mais clara a necessidade de diversificação e o quanto essa estratégia pode ajudar a amortecer o resultado numa crise”, analisa a diretora

de Investimentos. Nesse sentido, a Real Grandeza elaborou um novo Manual de Seleção de Gestores para todas as classes de ativos; e os processos de seleção de gestores para os segmentos multimercado, bolsa e investimento no exterior estão em fase de execução.

A Real Grandeza também busca equacionar um problema estrutural do plano CD, promovendo a troca do indexador IGP-DI pelo IPCA. O caminho é longo, mas a Fundação já cumpriu todas as etapas do processo e aguarda o sinal verde dos órgãos competentes, atualmente em análise no Ministério de Minas e Energia. “Não temos como influenciar quanto a celeridade dessa aprovação. Depois do Ministério, vai para avaliação da SEST, Secretaria de Coordenação e Governança das Empresas Estatais e para a Previc, Superintendência Nacional de Previdência Complementar”, detalha Patrícia Melo, diretora de Seguridade.

A troca do IGP-DI, índice que não representa a cesta de consumo do participante, é fundamental para o equilíbrio do plano. Existe uma dificuldade concreta para fazer adequação do ativo, porque há anos não é lançado título público atrelado ao IGP-DI. Ano passado, o índice se descolou frontalmente da inflação oficial (IPCA), registrando 22,6% de elevação, percentual que, inclusive, reajustou a mensalidade de empréstimo do Jumbão aumentando o nível de inadimplência e os benefícios dos assistidos do CD que optaram pela modalidade renda vitalícia.

Com isso, o plano CD registrou déficit de R\$ 56 milhões, o que implicará em uma chamada de contribuição extra para equacionamento. A questão está sendo avaliada pela FRG à luz da Resolução nº 55/2022, de 29 de junho, do Conselho Nacional de Previdência Complementar (CNPC), que permite adiar para 2023 o equacionamento apenas da parte do déficit provocado pelos títulos públicos federais marcados a mercado.

Lembramos que uma parcela para equacionar o déficit será paga pelos ativos – aquela referente ao fundo de risco para cobertura de morte ou invalidez – e, a outra, caberá aos aposentados do plano CD que optaram por receber o benefício pela modalidade renda vitalícia. O plano BD também acumulou déficit de R\$ 1,2 bilhão, mas permanece dentro do limite técnico, não exigindo a cobrança de contribuições extraordinárias para equacionamento.



**Num cenário adverso como esse, fica cada vez mais clara a necessidade de diversificação e o quanto essa estratégia pode ajudar a amortecer o resultado numa crise**

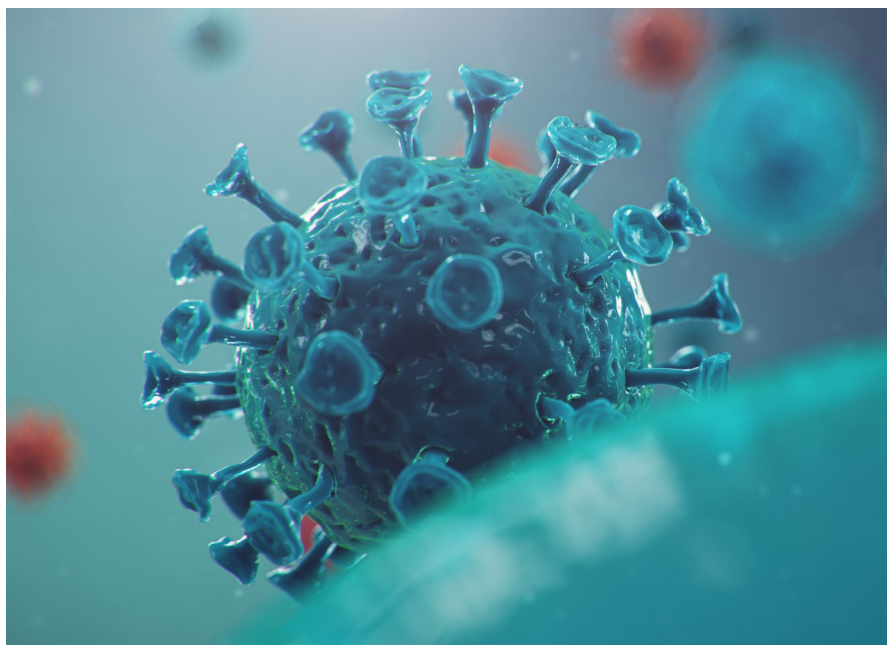
**Patrícia Queiroz**  
Diretora de Investimentos



# Maio é marcado pelo aumento dos casos de Covid-19

O crescimento dos casos de Covid-19, a partir do fim de maio, elevou as buscas por atendimento médico por meio da plataforma **TeleRealSaúde** e por solicitações para realização de testes. A partir desse crescimento da demanda, é possível que o tempo de espera para ser atendido na plataforma aumente. Por isso, a Real Grandeza vem monitorando e administrando o serviço para evitar gargalos com espera de horas, como tem sido observado em outras grandes operadoras.

Apesar do crescente volume de diagnóstico de Covid-19, a maioria dos casos até agora constatados está sob controle, não sendo necessária a internação. Diante dos riscos conhecidos dessa doença, todas as precauções devem ser tomadas, principalmente a busca por cuidados médicos sempre que forem observados os sintomas característicos – febre, tosse, dor de garganta e coriza, com ou sem falta de ar. Procure orientação médica por meio da plataforma **TeleRealSaúde**.



## Confira as orientações do Ministério da Saúde a respeito da Covid-19

- Use máscara o tempo todo;
- Se for preciso cozinhar, use máscara de proteção, cobrindo a boca e o nariz todo o tempo;
- Depois de usar o banheiro, limpe o vaso, mantendo a tampa fechada, higienize a pia e demais superfícies com álcool ou água sanitária. Sempre lave as mãos com água e sabão;
- Separar toalhas de banho, garfos, facas, colheres, copos e outros objetos para uso exclusivo;
- O lixo produzido precisa ser separado e descartado;
- Evite compartilhar sofás e cadeiras e realize limpeza e desinfecção frequente com água sanitária ou álcool 70%;
- Caso o paciente não more sozinho, recomenda-se que os demais moradores da residência durmam em outro cômodo;
- Mantenha a distância mínima de 1,5m entre a pessoa infectada e os demais moradores e também de animais de estimação;
- Evitar contato com pessoas imunocomprometidas ou que possuam fatores de risco para agravamento da Covid-19;
- Notificar qualquer pessoa com as quais você teve contato, para que eles saibam que possam ter sido expostos.

## Planos empresariais: envio de documentação de nova ARM só pelo Portal do Beneficiário

Beneficiários dos planos de saúde empresariais, que são aqueles destinados aos empregados das patrocinadoras Furnas, Eletronuclear e Real Grandeza, têm direito ao reembolso de medicamentos. Os usuários que já utilizam esse benefício e tinham a Autorização de Reembolso de Medicamentos (ARM) cadastrada em sistema, podem dar entrada em novos protocolos por meio das ferramentas de Saúde recém lançadas, tanto no site, como no aplicativo.

Para incluir um medicamento com nova ARM ou renovar a receita médica já cadastrada, o beneficiário deve enviar a documentação somente pelo site da Real Grandeza, no Portal do Beneficiário. Faça o *download* do formulário Autorização de Reembolso de Medicamentos (ARM), documento obrigatório que deve ser preenchido pelo médico e enviado junto com a receita via Portal.

Acesse o site [www.frg.com.br](http://www.frg.com.br), na opção Saúde, clique Beneficiário e acompanhe o passo a passo de como enviar o pedido de nova Autorização de Reembolso de Medicamentos (ARM).